

LES CAHIERS DE L'

Entre

LOISIRS-CULTURE

Deux

GASTRONOMIE

Mers

15 F

N° 28

SEPTEMBRE 1998



**TOUS LES 2 MOIS,
PARTEZ A LA DECOUVERTE
DE L'ENTRE DEUX MERS.**

**TRAMWAY
Le Retour**

**LE TRAMWAY
de Bordeaux à Camarsac**

LE CAIFFA

**VIVRE ENSEMBLE
en Entre-Deux-Mers**

**ASSOCIATION
du Patrimoine**

UNE JOURNÉE BLEUE

CHERCHEZ L'ERREUR

**COMMENT NE PAS UTILISER
le téléphone portable**

LES HAUTES FOUGERES

**UNE CAVALE
à Saint Cloud**

EDITO



Paysages, Attention Fragile

Il est des paysages qui, peut-être plus que d'autres, furent façonnés par l'homme au fil des siècles. L'Entre Deux Mers est de ceux-là. Aujourd'hui la vigne omniprésente autour de ses châteaux et domaines reste encore une protection et la garante d'une qualité paysagère que beaucoup nous envient.

Mais pour combien de temps encore ?

Entre rentabilité de la viticulture qui se dote de véritables laboratoires et d'équipements informatisés toujours plus performants, pour créer un produit conforme à la demande d'un marché international, hors de portée du petit viticulteur, péri-urbanisation qui repousse toujours plus loin les limites de la ville, inconséquence des élus qui ne

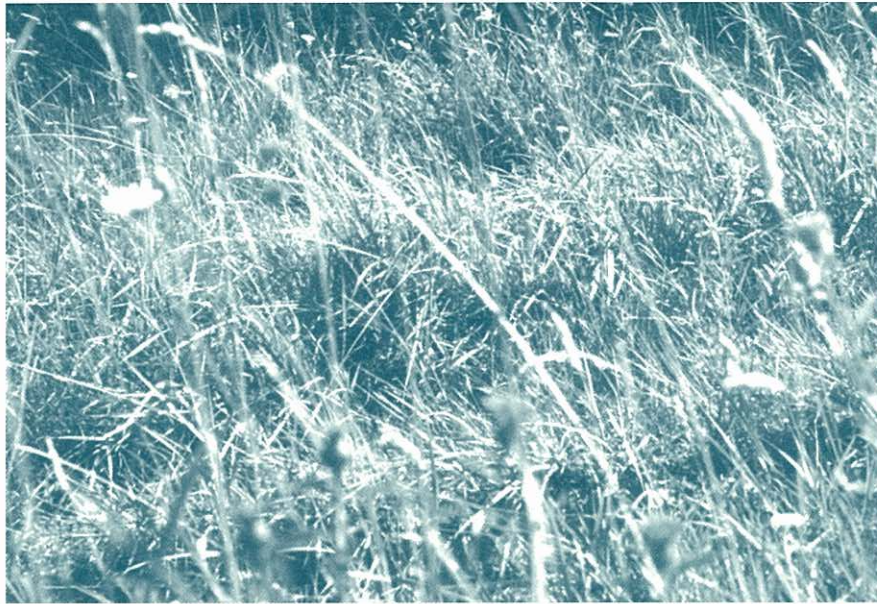
voient souvent que midi à la porte de leur commune et à l'aune de leur mandat électif, pour justifier des aménagements coûteux et souvent inadaptés, nous avons de quoi nous faire du souci... comme déjà le grand Giono, en d'autres temps, en d'autres lieux, à qui nous laissons la place privilégiée d'éditorialiste pour ce numéro.

Le texte qui suit nous semble être toujours et encore d'actualité en Entre Deux Mers.

Colette Lièvre.

Giono vient de dénoncer les formes artificielles du pittoresque touristique. Il aborde celle qui lui paraît la seule authentique.

<<...Reste l'autre forme de pittoresque. Il est fait de mesure et de subtilité (c'est le contraire du précédent). C'est un paysage dans lequel on est heureux, parce que la gamme des couleurs est accordée d'une façon tendre et affectueuse, parce que les lignes organisent une architecture harmonieuse qu'il est agréable d'habiter. C'est le plus admirable des pittoresques Il peut s'étendre sur toute la surface d'un pays. Il n'est plus cantonné dans un endroit précis au-delà des frontières duquel la banalité sévit, mais il recouvre de vastes étendues, s'organisant dans la diversité, si bien que tous les horizons proposent des variations infinies du bonheur de vivre. Les plaines se mêlant aux collines, les collines aux montagnes, les vallées aux vallons, les fleuves aux mers, les prés aux forêts,



les labours aux palus, les landes et les guérets aux déserts. C'est de toute évidence le pittoresque le plus efficace (sur le plan de l'argent, bien entendu puisque c'est celui qui touche le plus de gens, que c'est sur celui-là qu'on

susdit me traita de poète, ce qui, chez certains imbéciles, est la marque du mépris le plus amical et le plus condescendant. Il "implanta" son silo ou sa coopérative aux applaudissements de tout le monde. Un an après, ils déchantaient tous, et en particulier les hôteliers de la région. "Les gens ne s'arrêtent plus, disaient-ils. "Ils passent, jettent un coup d'oeil et s'en vont." C'est qu'on ne tient pas à avoir un silo ou une coopérative sous les yeux. C'est que ces constructions au surplus modernes, ne contribuent pas au bonheur de vivre. Ceci se passait il y a cinq ans. Aujourd'hui, il n'y a plus un seul hôtel

jugera si nous sommes "modernes", ou si nous ne sommes que vieilles ganaches rétrogrades, et surtout parce que c'est seulement si nous parlons d'argent qu'on nous écouterait, et que nous avons peut-être une chance de sauver ce qui doit être sauvé). Le plus efficace sur le plan de l'argent, car c'est tout un pays qui par sa qualité, attire et retient. Il n'a plus qu'à se laisser vivre. S'il est assez intelligent pour garder intact son patrimoine de beauté. Car cette beauté ne tient qu'à un fil. Rien de plus facile à détruire qu'une harmonie, il suffit d'une fausse note.

Il m'a fallu, il y a quelques années, discuter pendant des mois avec un maire, pas plus bête qu'un autre maire pour essayer de lui faire comprendre qu'une prairie (qu'on voyait des portes de sa cité), dans laquelle il brûlait d'implanter je ne sais plus quel silo ou quelle coopérative, avait une couleur verte bien plus importante sur le plan local que le silo ou la coopérative. C'était l'évidence même : les horizons d'Alpes, les collines couvertes de chênes blancs, le déroulement d'un plateau couvert d'amandiers qui entouraient ce petit bourg aimé des touristes de passage, ne prenaient leur valeur et leur qualité que par rapport à cette admirable tache de vert de la prairie. Quoi qu'on fasse à ce vert, l'abolir au simplement le réduire, c'était tout détruire. Le maire

dans la cité dont je parle. Mais, bien entendu pas un de ces pauvres gens ne voudra croire à la vertu du simple vert de la Prairie.

La bêtise et l'absence de goût ne sont pas les seuls ennemis des beaux paysages, il y a aussi ce qu'on est convenu d'adorer sous le nom général de science. Il suffit de quelques pylônes "judicieusement" placés pour détruire toute beauté, qu'elle soit subtile ou plantureuse. Il est à remarquer que les pylônes sont toujours "judicieusement" placés. Ils sont toujours au "beau milieu". Et là, rien à faire! Qu'il soit clair, qu'il soit manifeste qu'on est en train de détruire un héritage de grande valeur, on vous répondra : "c'est le progrès!"

Eh bien non ce n'est pas le progrès. Il n'est pas vrai que quoi que ce soit puisse progresser en allant de beauté en laideur. Il n'est pas vrai que nous n'ayons besoin que d'acier bien trempé, d'automobiles, de tracteurs, de frigidaires, d'éclairage électronique, d'autoroutes, de confort scientifique. Je sais que tous ces robots facilitent la vie, je m'en sers moi-même abondamment, comme tout le monde. Mais l'homme a besoin aussi de confort spirituel. La beauté est la charpente de son âme. Sans elle, demain, il se suicidera dans les palais de sa vie automatique...>>

Giono, "Il est évident dans *La Chasse au bonheur*"

GRAND VIN DE BORDEAUX

B

Château
Teigney

GRAVES
APPELLATION GRAVES CONTRÔLÉE

E.A.R.L. BUYTET ET FILS
ROUTE D'AUROS - 33210 LANGON
TÉL. 05 56 63 17 15
FAX. 05 56 76 20 19

L'ABUS D'ALCOOL EST DANGEREUX POUR LA SANTÉ
A CONSOMMER AVEC MODÉRATION